

## Satama-altaiden syvyyskäytännön periaatteet

### 1. Syvyyskäytännön muutos

Traficomien väyläpäätöksen 29.5.2020 perusteella HaminaKotka Sataman alla lueltujen väylien navigointilinjat poistetaan.

**5533:** Mussalon konttisataman 12.5m väylä

**5532:** Mussalon satama-altaan väylä

**5535:** Mussalon syväsatama

**5570:** Mussalon keskilaiturin väylä

**5770:** Öljysataman 10 m väylä

**5870:** Hiilivaraston väylä

Päätöksen mukaisilla sataman vesialueilla ei sovelleta kulkusyvyyskäytäntöä ja laitureiden syvyys ilmoitetaan pelkästään haraussyvyutenä (kuvat 1 ja 2).

Samalla luovutaan kulkusyvyyskäytännön soveltamisesta myös seuraavilla vesialueilla: Haminan EU-allas (Laituripaikat EU1-4 ja PK1-3)

### 2. Satamanpitäjän vastuut ja tehtävät

Satamanpitäjä vastaa virallisissa merikarttatuotteissa ilmoitettujen satama-alueen haraussyvyysien paikkansapitävyydestä ja varmistaa niiden paikkansapitävyyden sataman kunnossapito-ohjelman mukaisesti. Traficomien ohje väylänpidosta.

Satamanpitäjä ilmoittaa haraussyvyysien muutoksista viipymättä aluksille ja niiden asiamiehille, luotseille ja muille osapuolille.

Satamanpitäjä ei vastaa siitä, kuinka suurella syvyydellä kutakin laituria käytetään, vaan se jää aluksen päällikön harkittavaksi ja päätettäväksi.

### 3. Aluksen päällikön vastuut ja tehtävät

Aluksen päällikkö vastaa aluksen turvallisesta syvyydestä ja riittävästä kölivarasta seuraavat seikat huomioiden:

- ✓ laiturin ja satama-alueen haraussyvytydet
- ✓ väylän kulkusyvyys
- ✓ meriveden korkeus ja muutosennusteet
- ✓ sääolosuhteet
- ✓ aluksen mitat, asennot ja liikkeet

18.8.2020

- ✓ aluksen konevoiman ja hinaajan vaikutukset
- ✓ muut asiaan vaikuttavat seikat

Jos aluksen kölivara paikallaan on vähemmän kuin 10 prosenttia aluksen syväydestä, on päällikön seurattava meriveden korkeusennusteita erityisellä huolellisuudella varmistuakseen riittävän kölivaran säilymisestä satamakäynnin loppuun asti.

Lähimpien mittausasemien meriveden korkeusennusteet löytyvät suomeksi Haminasta ja Porvoosta Ilmatieteen laitoksen sivulta: <https://www.ilmatieteenlaitos.fi/vedenkorkeus> ja englanniksi: <https://en.ilmatieteenlaitos.fi/sea-level>.

#### 4. Luotsattavia aluksia koskevat lisäohjeet

Luotsattavien alusten, joiden staattisen syväyden ja haraussyväyden välinen ero (kölivara paikallaan) on alle 10 prosenttia aluksen staattisesta syväydestä, on ilmoitettava Finnpilotille yhtiön ohjeessa mainitut tiedot <https://finnpilot.fi/asiakkaille/palveluehdot/> 24 tuntia ennen luotsin tilaamista. Aluksen agentin tehtävänä on varmistaa, että päällikkö tietää ilmoittamisvelvollisuudesta.

Alusturvallisuuden varmistamiseksi on huomioitava satamajärjestyksen 15 §, jonka mukaan ”Aluksen päällikön tulee olla tietoinen aluksen sijoituspaikan kulloisestakin vedensyvyydestä.”

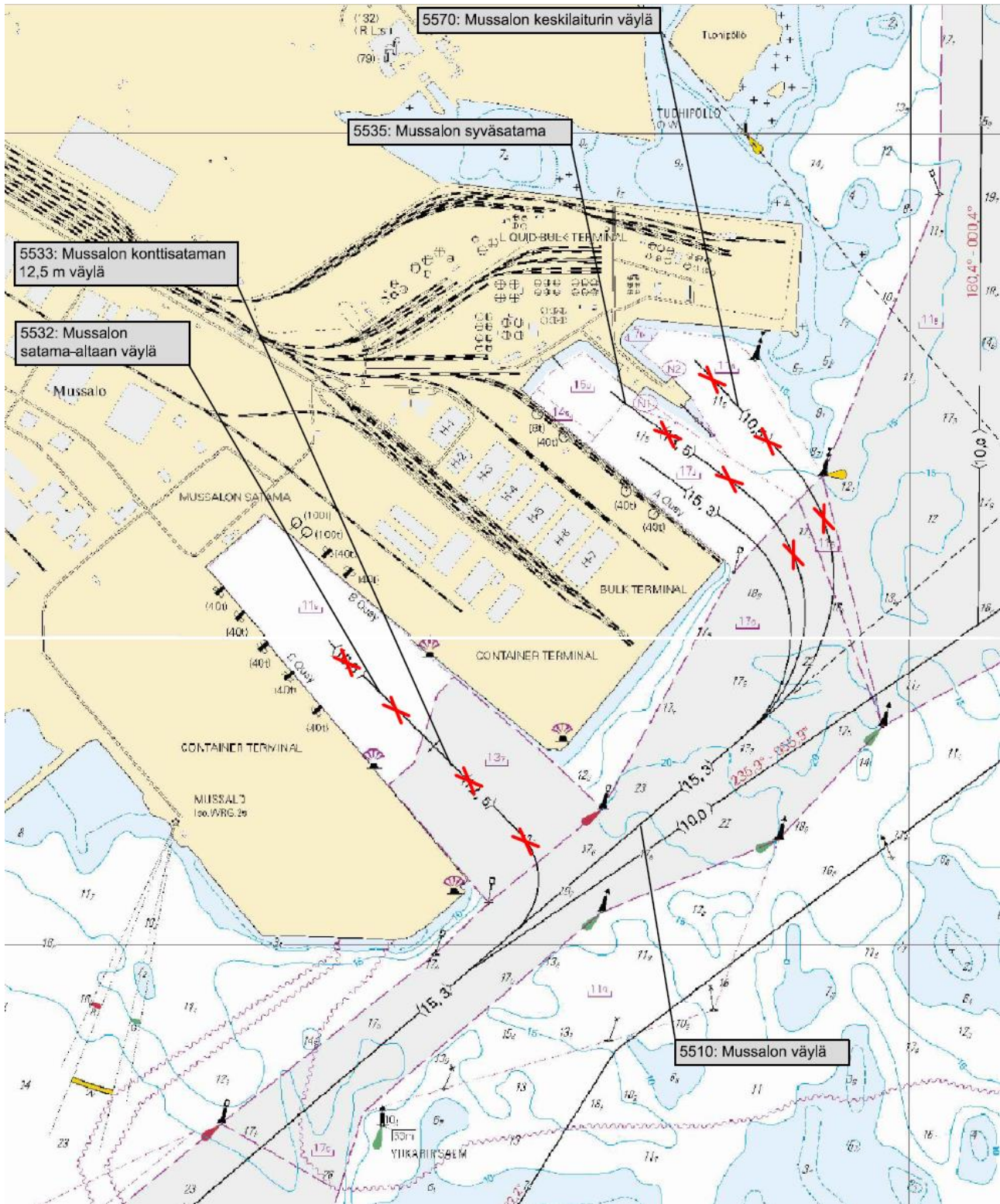
Liitteenä olevassa taulukossa (Taulukko 1) on listattuna tämän ohjeen piirissä olevien laituripaikkojen haraussyvyydet, niihin liittyvien syvimpien väylien kulkusyvytydet ja aluksen syväys vedenkorkeuden ollessa nolla (Finnpilotin ilmoitusraja).

Kotkassa 18.8.2020

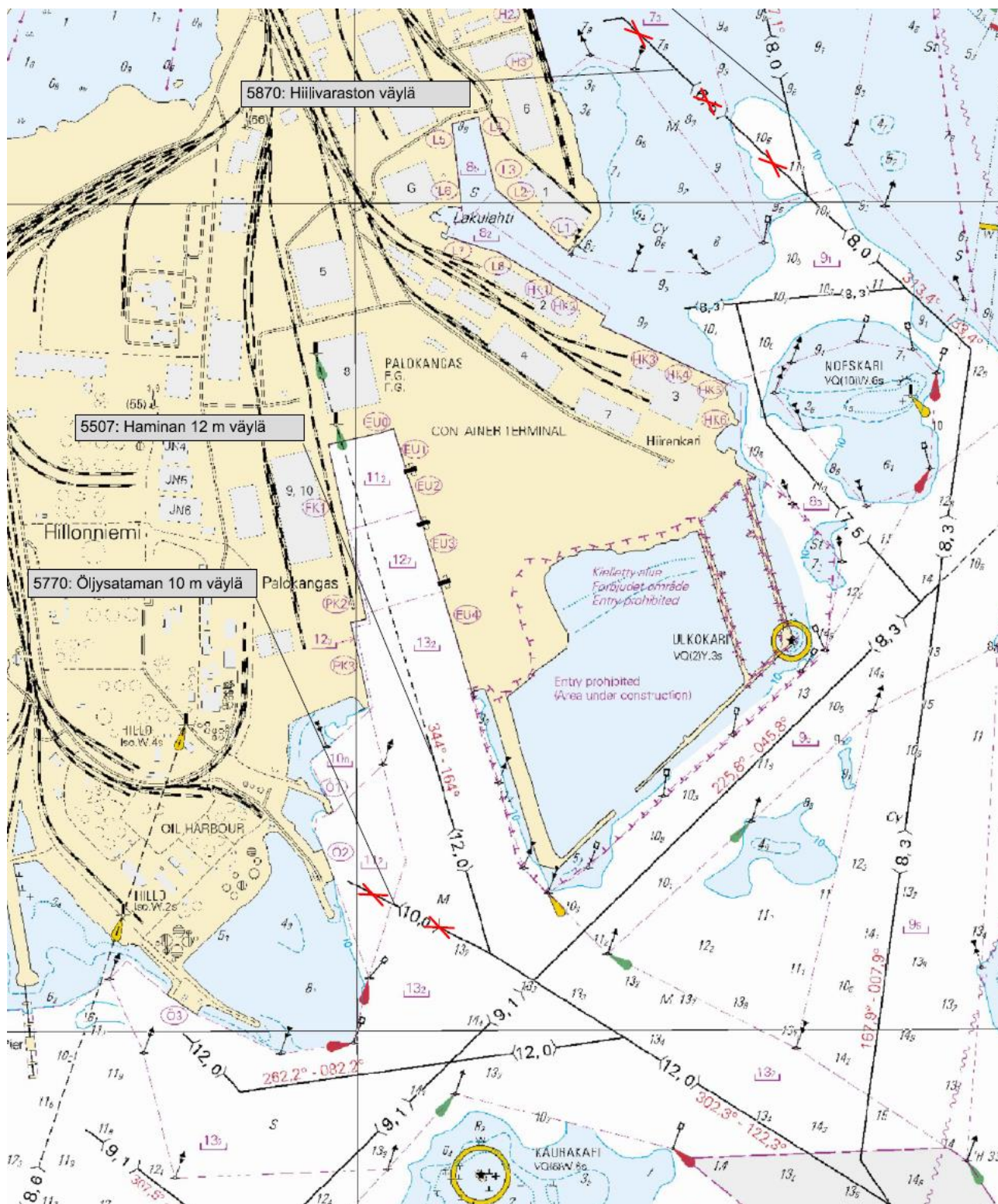
Markku Koskinen

Liikennejohtaja

HaminaKotka Satama Oy



Kuva 1: Mussalon poistettavat navigointilinjat, ote väyläpäätöksen yleiskartasta (Meritaito 2020)



Kuva 2: Haminan poistettavat navigointilinjat, ote väyläpäätöksen yleiskartasta (Meritaito 2020)

Taulukko 1: Laiturien haraussyvyudet, väylien kulkusyvyudet ja aluksen turvallinen syväys (Finnpilotin ilmoitusraja)

## HaminaKotka Sataman laiturien haraussyvyudet, väylien kulkusyvyudet ja aluksen turvallinen syväys

Alla listatuissa laitureissa noudatetaan sataman ohjetta syvyysskäytännön periaatteista (10.7.2020) Aluksen päällikön on lisäksi huomioitava **vedenkorkeus** ja muut turvalliseen syvyyteen vaikuttavat tekijät.

### HAMINA

Laituri	Aluspaikan/laiturin pituus (m)	Laiturin haraussyvyys (m) MW	Väylän kulkusyvyys max. (m)	Finnpilotin ilmoitusraja (syv. = HS/1,1)
EU1	185	11,2	12	10,18
EU2	190	12,75	12	11,59
EU3-4	234	13,2	12	12
PK1	200	11,2	12	10,18
PK2	200 (pl. ramppi)	12,3	12	11,18
PK3	192	12,3	12	11,18
Ö1	35	10	12	9,09
Ö2	72	11,2	12	10,18

### MUSSALO

Laituri	Aluspaikan/laiturin pituus (m)	Laiturin haraussyvyys (m) MW	Väylän kulkusyvyys max. (m)	Finnpilotin ilmoitusraja (syv. = HS/1,1)
D		17,5	15,3	-
C1-C3	650	11,5	15,3	10,45
C4	286	13,7	15,3	12,45
B1-B3	567	11,5	15,3	10,45
B4(-B5)	284	13,7	15,3	12,45
A1	n. 30 -> 200 =170	14,5	15,3	13,18
A2-A4	410	17,3	15,3	-
N1	69	15	15,3	13,63
N2	60	11,5	15,3	10,45
<b>Vastuut</b>		HaminaKotka Satama	Väylävirasto	Aluksen päällikkö

Lähteet:

- Sataman väyläalueet ja haraussyvyudet. Meritaito 19.4.2016.
- Haraus-, kulkusyvyys- ja pollaritiedot. HaminaKotka Satama Oy 1.10.2012.
- Väyläpäätoksen yleiskartta, Haminan satama. Meritaito 25.5.2020.
- Väyläpäätos D-laituri. Traficom 7.11.2019.
- Mussalo, Neste- ja A-laiturit, kiinnityspollarit. HaminaKotka Satama 3.6.2016.
- Mussalo, B- ja C-laiturit, kiinnityspollarit. HaminaKotka Satama 3.6.2016.
- Finnpilot Pilotage Guidance for piloted vessels on the application of Under Keel Clearance (UKC) in Port of HaminaKotka. Appendix to Service terms. Finnpiilot x.7.2020.